

PENTAX™

Optio33WR

(Handbuch für PC-Anschluss)

**Betrachten von digitalen
Kamerabildern
auf dem PC**




Einführung




In diesem Handbuch wird erklärt, wie Sie die mit Ihrer PENTAX Optio 33WR aufgenommenen Bilder an Ihrem PC betrachten können. Bewahren Sie dieses Handbuch an einem sicheren Platz auf.

Urheberrecht

Mit der Optio 33WR aufgenommene Bilder, die nicht nur dem Privatgebrauch dienen, dürfen entsprechend den Bestimmungen des Urheberrecht-Gesetzes, nicht ohne Erlaubnis verwendet werden. Seien Sie bitte vorsichtig, denn es gibt Fälle, bei denen die Aufnahme von Bildern sogar für den Privatgebrauch eingeschränkt sein kann, z. B. bei Demonstrationen, in Fabriken oder von Ausstellungsstücken. Auch Bilder, die zu dem Zweck aufgenommen werden, das Urheberrecht zu erwerben, dürfen entsprechend den Bestimmungen im Urheberrecht-Gesetz nicht außerhalb des Anwendungsbereichs des Urheberrechts verwendet werden. Deswegen sollten Sie auch in solchen Fällen vorsichtig sein.

Warenzeichen

- Das SD-Logo  ist ein Warenzeichen.
- PENTAX ist ein Warenzeichen der PENTAX Corporation.
- Optio ist ein Warenzeichen der PENTAX Corporation.
- Alle anderen Marken oder Produktnamen sind Warenzeichen oder eingetragene Warenzeichen ihrer jeweiligen Unternehmen.
- Apple, das Apple-Zeichen, AppleScript, Apple Store, Mac, das Mac-Zeichen, Mac OS, Macintosh und QuickTime sind Warenzeichen von Apple Computer, Inc., die in den USA und anderen Ländern eingetragen sind.
- Dieses Produkt unterstützt PRINT Image Matching II.
In Verbindung mit entsprechenden Digitalkameras, Druckern und Software hilft dieser Standard Fotografen, Bilder zu produzieren, die sehr wirklichkeitsnahe sind.
Copyright 2001 Seiko Epson Corporation. Alle Rechte vorbehalten.
PRINT Image Matching ist ein Warenzeichen von Seiko Epson Corporation.
- Die in diesem Handbuch verwendeten Symbole haben folgende Bedeutungen:

	Verweist auf Erklärungen an anderen Stellen.
	Steht bei wichtigen Zusatzinformationen.
	Steht bei Warnungen und Hinweisen zum Betrieb.

Die PC-Bildschirmabbildungen in diesem Handbuch können je nach Modell von Ihrem PC abweichen.

INHALT

Ihre Digitalkamera: Von der Bildaufnahme zu fertigen Fotoabzügen	2
Betrachten von Digitalkamerabildern auf einem Windows-PC	4
Systemanforderungen	4
Installation der Software	5
Anzeigen und Kopieren von Bildern auf den PC	12
Lösen der Kamera vom PC	16
Betrachten Ihrer digitalen Kamerabilder auf einem Macintosh Computer	18
Systemanforderungen	18
Installation der Software	18
Darstellung von Bildern auf dem Macintosh	20
Lösen der Kamera vom Macintosh	21
ACDSee™	22
Start von ACDSee™	22
Bildbetrachtung mit dem Browser	23
Der Browser	23
Darstellung von Bildern in anderen Ordnern	27
Sortieren von Bilddateien	28
Einstellung detaillierter Anzeigekategorien	29
Darstellung einer großen Version eines Bilds (Bildbetrachter) 30	
Der Bildbetrachter	30
Verbinden von Panoramabildern mit dem ACD-Photostitcher	32
Druck eines Bildes	35
Drucken vom Browser aus	35
Drucken vom Bildbetrachter aus	35
Erstellung und Ausdruck von Kontaktabzügen	36
Verschicken der Bilder per E-Mail mit ACDSee™	37
ACDInTouch	38

Ihre Digitalkamera: Von der Bildaufnahme zu fertigen Fotoabzügen

Hier ein paar Vorschläge, was Sie mit den mit Ihrer Digitalkamera aufgenommenen Bildern machen können.

Hat Ihr Computer...

- eine USB-Standardschnittstelle?
- Windows 98/98 SE/Me/2000/XP?
Oder Mac OS 9.0 oder eine spätere Version?

Auf dem Monitor

Sie können Ihre Kamera mit einem AV-Kabel an ein Fernsehgerät anschließen, um Ihre Bilder auf dem Bildschirm zu betrachten.



 Kamera-Bedienungsanleitung



Sie können Ihre Kamera mit einem USB-Kabel an Ihren Computer anschließen und den kompletten Ordner mit Kamerabildern auf Ihren Computer kopieren.



Über die Fotohandlung

Sie können in einer Fotohandlung Abzüge von den Bildern auf Ihrer Karte machen lassen.

- Sie können die DPOF-Einstellungen an Ihrer Kamera einstellen und bei Ihrer Fotohandlung Abzüge machen lassen.

 Kamera-Bedienungsanleitung

- Sie können die Bilder auswählen, von denen Abzüge gemacht werden sollen.



Hat Ihr Computer...

- Windows 95/NT,
Mac OS 8.6 oder ein früheres Betriebssystem?

Sie können Ihre Bilder mit Hilfe eines eingebauten Steckkartenplatzes + PC-Kartenadapters oder eines Kartenlesers übertragen.

- Nehmen Sie die Karte aus der Kamera. Wenn Bilder von der Karte mit einem anderen Gerät zu einem PC übertragen werden, beachten Sie bitte die Bedienungsanleitung dieses Geräts.

Verwendung der Bilddaten

Sie können Bilder mit Ihrer E-Mail-Software als E-Mail-Anlagen oder für Ihre Homepage verwenden.

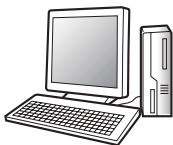


- Für Einzelheiten zur Erstellung von E-Mail-Anlagen siehe die Bedienungsanleitung zur E-Mail-Software.
- Für Einzelheiten zur Verwendung von Bildern auf der Homepage siehe die Bedienungsanleitung zur verwendeten Software.

ACDSee™  S.22-38

- Zum Betrachten von Bildern
- Zur Bearbeitung von Bildern
- Zum Speichern von verarbeiteten Bildern
- Zum Verschicken von Bildern per E-Mail
- Zum Verändern von Bildern

* Diese Arbeiten können auch mit handelsüblicher Bildbearbeitungs-Software durchgeführt werden. Zu Einzelheiten siehe die Anleitung zur Software.



Verwendung des Druckers



Sie können Bilder von Ihrem Computer auf Ihrem Drucker ausdrucken. Einige Drucker können direkt von der Karte drucken.

- Für Einzelheiten siehe die Bedienungsanleitung des Druckers.



Bilder, die zum Computer geschickt wurden, können auf CD oder einem anderen Medium gespeichert werden.

Betrachten von Digitalkamerabildern auf einem Windows-PC

Sie können das mitgelieferte USB-Kabel (I-USB7) oder einen Kartenleser zur Übertragung der Bilder Ihrer Digitalkamera auf den PC verwenden, und Sie können Ihre Bilder mit der Bildbetrachtungssoftware bearbeiten und ausdrucken. Hier wird das Verfahren zum Betrachten der Bilder mit Hilfe der mitgelieferten Software (S-SW13) erklärt.

Mitgelieferte Software

Folgende Software befindet sich auf der mitgelieferten CD-ROM (S-SW13).

- USB-Treiber
- Bildansichts- und Bildbearbeitungs-Software (ACDSee™)
- QuickTime™

Systemanforderungen

- Betriebssystem: Windows 98 / 98 SE / Me / 2000
Windows XP Home Edition / Professional
- CPU: Empfehlung: Pentium oder höher
- Speicher: mindestens 64 MB
- Festplattenfreiraum: mindestens 40 MB
- USB-Port muss standardmäßig vorhanden sein.

Um Videosequenzen abzuspielen benötigen Sie DirectX 8.0 oder höher und den Media Player (Standardausstattung bei Ihrem Betriebssystem), bzw. QuickTime 6.0 oder höher.

(Bei Windows Me/XP genügt der MediaPlayer alleine.)

Sie können DirectX von der folgenden Webseite herunterladen.


www.microsoft.com/windows/directx




- Die Software ist nicht mit Windows 95/NT kompatibel.
- Wir empfehlen Ihnen, das Netzgerät D-AC5 zu verwenden, wenn Sie Ihre Kamera an Ihren PC anschließen. Ihre Bilddaten könnten beschädigt werden, wenn die Batterie während der Bildübertragung leer wird.

Installation der Software

In diesem Abschnitt wird die Installation der erforderlichen Software erklärt.

Installation des USB-Treibers  S. 5

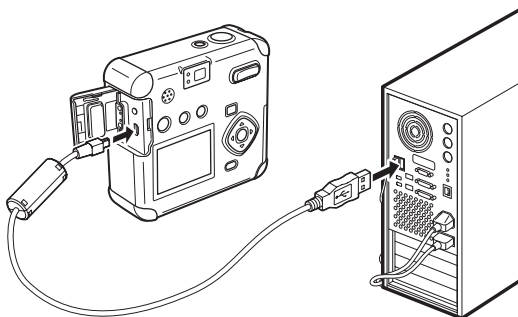
Installation der Bildverarbeitungs-Software (ACDSee™)  S. 10

Installation des USB-Treibers auf Windows 98/98 SE.

Wenn Sie 2000, Windows Me oder Windows XP verwenden, brauchen Sie den USB-Treiber nicht zu installieren. Wenn Sie Ihre Kamera mit dem USB-Kabel mit Ihrem Computer verbinden, erkennt Ihr Computer automatisch die Kamera als [Gerät mit Wechselmedium].

- 1** Schalten Sie Ihren Computer ein.
- 2** Legen Sie die CD-ROM (S-SW13) in das CD-ROM Laufwerk ein.
- 3** Vergewissern Sie sich, dass die Kamera ausgeschaltet ist und schließen Sie sie mit dem USB-Kabel an Ihrem Computer an.

Vergewissern Sie sich, dass eine SD Speicherkarte in die Kamera eingelegt ist.



- 4** Schalten Sie Ihre Kamera ein.

Ihr Computer erkennt automatisch die Kamera als neue Hardware und der Assistent erscheint.

5 Klicken Sie auf [Weiter].



6 Wählen Sie [Suche nach dem besten Treiber für Ihr Gerät] und klicken Sie dann auf [Weiter].



7 Wählen Sie [CD-ROM Laufwerk] und klicken Sie auf [Weiter].

Wurde eine andere Position gewählt, klicken Sie auf das Kontrollkästchen, um die Wahl rückgängig zu machen.



- 8 Vergewissern Sie sich, dass [PENSSTOR.INF] erscheint und klicken Sie auf [Weiter].**
Die Installation des Treibers beginnt.



- 9 Klicken Sie auf [Fertigstellen].**
Wenn die Installation beendet ist, beginnt die Installation des Treibers für die neue Hardware.



- 10 Klicken Sie auf [Weiter].**



- 11 Wählen Sie [Suche nach dem besten Treiber für Ihr Gerät] und klicken Sie dann auf [Weiter].**



- 12 Wählen Sie [CD-ROM Laufwerk] und klicken Sie auf [Weiter].**

Wurde eine andere Position gewählt, klicken Sie auf das Kontrollkästchen, um die Wahl rückgängig zu machen.



- 13 Vergewissern Sie sich, dass [PENSPDR.INF] erscheint und klicken Sie auf [Weiter].**



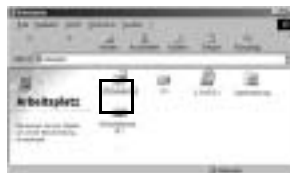
14 Klicken Sie auf [Fertigstellen].

Wenn die Installation beendet ist, schließt sich das Assistenten-Fenster.



15 Klicken Sie doppelt auf [Arbeitsplatz] auf dem Desktop.

Ein Gerät mit Wechselmedium wird hinzugefügt.



Installation der Bildverarbeitungs-Software (ACDSee™)

In diesem Abschnitt wird das Vorgehen für die Installation von ACDSee™ beschrieben, womit Sie die aufgezeichneten Bilder auf Ihrem Computer betrachten und bearbeiten können.



Wenn unter Windows 2000 oder Windows XP mehrere Konten eingerichtet worden sind, melden Sie sich mit Administratorbefugnissen an, bevor Sie die Software installieren.

- 1 Schalten Sie Ihren Computer ein.**
- 2 Legen Sie die CD-ROM (S-SW13) in Ihr CD-ROM Laufwerk.**
- 3 Klicken Sie doppelt auf [Arbeitsplatz] auf dem Desktop.**
- 4 Klicken Sie doppelt auf das Symbol [CD-ROM-Laufwerk (S-SW13)].**
- 5 Klicken Sie doppelt auf [setup.exe].**
- 6 Klicken Sie auf die zutreffende Sprache.**

Sie können unter folgenden Sprachen wählen: Englisch, Französisch, Deutsch, Spanisch, Italienisch, Japanisch und Chinesisch.

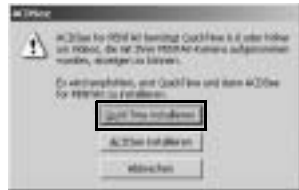


- 7 Klicken Sie auf [ACDSee™].**

Der Installationsbildschirm erscheint. Folgen Sie den Anweisungen auf dem Bildschirm, und geben Sie die Registrierungsdaten ein. Starten Sie Ihren PC am Ende der Installation neu.



- Klicken Sie auf [Quick Time installieren], um zuerst Quick Time 6.0 zu installieren, wenn eine Meldung wie rechts abgebildet erscheint.



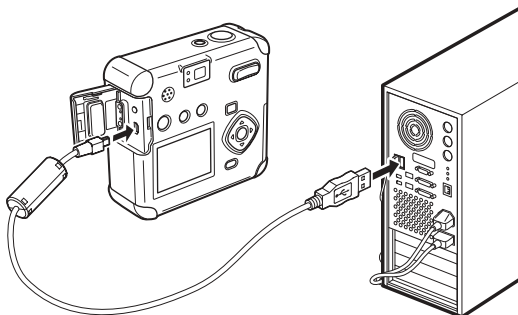
Die Panoramabild-Software "Photostitcher", die Bildlayout- und Druck-Software "FotoSlate" und die Bildbearbeitungs-Software "FotoCanvas" werden mit ACDSee™ automatisch mit installiert.

Anzeigen und Kopieren von Bildern auf den PC

Im folgenden wird erklärt, wie Bilder mit ACDSee™ dargestellt / kopiert werden.

- 1 Schalten Sie Ihren Computer ein.**
- 2 Schalten Sie Ihre Kamera aus, und schließen Sie sie mit dem USB-Kabel an den PC an.**

Vergewissern Sie sich, dass die SD Speicherkarte in die Kamera eingelegt ist.

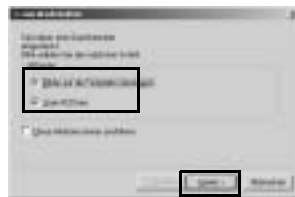


- 3 Schalten Sie Ihre Kamera ein.**

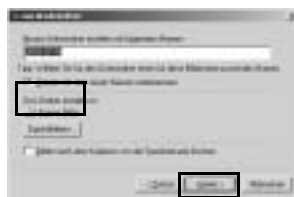
Es erscheint automatisch der Gerätedetektor-Bildschirm.

Wenn der Gerätedetektor-Bildschirm nicht erscheint, können Bilder wie im Abschnitt "Wenn der Gerätedetektor-Bildschirm nicht erscheint" auf Seite 13 beschrieben dargestellt/kopiert werden.

- 4 Überprüfen Sie, ob [Bilder auf Festplatte kopieren] und [ACDSee™ starten] angekreuzt sind, und klicken Sie auf [Weiter].**



- 5** Überprüfen Sie, ob [Eigene Bilder] für [Ordner anlegen in:] gewählt wurde, und klicken Sie auf [Weiter].



Das Bild wird auf den PC kopiert, und der ACDSee™-Browser startet.



Wenn der Gerätedetektor-Bildschirm nicht erscheint.

- 4** Klicken Sie doppelt auf das Symbol [ACDSee™] auf dem Windows-Desktop.



- 5** Klicken Sie doppelt auf [Arbeitsplatz].



- 6** Klicken Sie doppelt auf [Gerät mit Wechselmedium] (wenn die SD-Speicherkarte einen Datenträgeretikettenamen hat, wählen Sie diesen Namen).



- 7** Klicken Sie doppelt auf den [DCIM]-Ordner.



- 8** Klicken Sie doppelt auf den [xxxPENTX]-Ordner. (xxx steht für eine dreistellige Zahl:)



- 9** Wählen Sie das Bild, das Sie vom Browser aus betrachten möchten.



(Browser)

Klicken Sie doppelt auf das Bild, um es zu vergrößern (Bildbetrachter).



(Bildbetrachter)

- 10** Wählen Sie das Bild, das Sie vom Browser oder Bildbetrachter kopieren möchten.

- 11 Wählen Sie [Kopieren nach...] aus dem Menü [Bearbeiten].**
Der Dateienkopier-Bildschirm erscheint.



- 12 Klicken Sie auf [Mehr>>], und wählen Sie den Zielordner.**



- 13 Klicken Sie auf [OK].**
Das Bild wird auf den PC kopiert.

Lösen der Kamera vom PC

Windows 2000 / Me

- 1** Klicken Sie doppelt auf [Hardware trennen oder auswerfen] in der Taskleiste.

Es erscheint der Bildschirm [Hardware entfernen].



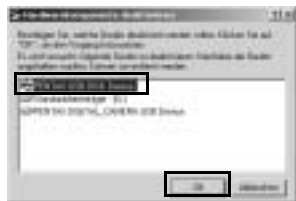
- 2** Überzeugen Sie sich, dass [Pentax USB-Disk-Gerät] gewählt ist, und klicken Sie auf [Stop].

Es erscheint der Bildschirm [Hardwaregerät stoppen].



- 3** Überzeugen Sie sich, dass [Pentax USB-Disk-Gerät] gewählt ist, und klicken Sie auf [OK].

Es erscheint eine Meldung.



- 4** Klicken Sie auf [OK].



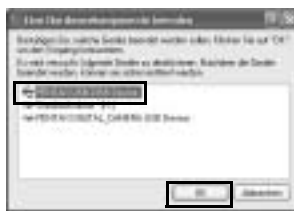
- 5** Schalten Sie die Kamera aus und trennen Sie das USB-Kabel von Ihrer Kamera und Ihrem PC.



Der Computer lädt die Bilddaten der Kamera, während die Kamera am Computer angeschlossen ist und die Blitzstatuslampe der Kamera (rot) blinkt. Wenn die Kamera bei diesem Vorgang gelöst wird, können Bilddaten beschädigt werden. Falls in Schritt 4 eine Fehlermeldung erscheint, warten Sie, bis die Blitzstatuslampe aus ist, und lösen dann die Kamera vom Computer.

Windows XP

- 1 Klicken Sie doppelt auf das Symbol [Hardware sicher entfernen] in der Taskleiste.
- 2 Klicken Sie auf [PENTAX USB-Disk-Gerät] und klicken Sie auf [Stop].
- 3 Klicken Sie auf [PENTAX USB-Disk-Gerät] und auf [OK].
- 4 Wenn eine Meldung erscheint, die die Ablösung erlaubt, schalten Sie die Kamera aus, und trennen Sie das USB-Kabel von Kamera und PC ab.



Windows 98/98 SE

Bei Windows 98/98 SE gibt es kein Hot-Plug-Symbol. Um die Kamera abzutrennen, schalten Sie einfach die Kamera aus und trennen Sie das USB-Kabel ab.

Betrachten Ihrer digitalen Kamerabilder auf einem Macintosh Computer

Sie können das mitgelieferte USB-Kabel (I-USB7) oder einen Kartenleser zur Übertragung der Bilder Ihrer Digitalkamera auf den PC verwenden, und Sie können Ihre Bilder mit der Bildbetrachtungssoftware bearbeiten und ausdrucken. Hier wird das Verfahren zum Betrachten der Bilder mit Hilfe der mitgelieferten Software (S-SW13) erklärt.

Mitgelieferte Software

Folgende Software befindet sich auf der mitgelieferten CD-ROM (S-SW13).

- Bildansichts- & Bearbeitungs-Software (ACDSee™)

Systemanforderungen

- Betriebssystem: Mac OS 9.0 oder höher
(QuickTime 6.0 oder höher erforderlich)
- CPU: PowerPC ab 266 MHz
- Speicher: Mindestens 8 MB
- Festplattenfreiraum: Mindestens 6 MB
- USB-Port muss standardmäßig vorhanden sein.



Wir empfehlen Ihnen, das Netzgerät D-AC5 zu verwenden, wenn Sie Ihre Kamera an Ihren PC anschließen. Ihre Bilddaten könnten beschädigt werden, wenn die Batterie während der Bildübertragung leer wird.

Installation der Software

Installieren Sie die erforderliche Software wie folgt.

Installation des USB-Treibers

Viele aktuelle und neuere Macintosh Computer erkennen automatisch die Kamera und laden ihre eigenen USB Massenspeichertreiber. Wenn Sie die Kamera an Ihrem Macintosh anschließen, sollte sie automatisch als "unbenanntes" Diskettenlaufwerk auf Ihrem Desktop erscheinen, das Sie für den Zugriff doppelt anklicken können.

Installation der Bildverarbeitungs-Software (ACDSee™)

- 1 Schalten Sie Ihren Macintosh ein.**
- 2 Legen Sie die CD-ROM (S-SW13) in das CD-ROM-Laufwerk ein.**
- 3 Klicken Sie doppelt auf CD-ROM (S-SW13).**
- 4 Klicken Sie doppelt auf das Symbol [Install ACDSee™]**
- 5 Klicken Sie auf die zutreffende Sprache.**

Sie können unter folgenden Sprachen wählen: Englisch, Französisch, Deutsch, Spanisch, Italienisch und Japanisch.

- 6 Klicken Sie auf [ACDSee™].**

Es erscheint der Installationsbildschirm. Folgen Sie den Anweisungen auf dem Bildschirm, um die Registrierungsdaten einzugeben und die Software zu installieren. Wenn die Installation beendet ist, starten Sie Ihren Macintosh neu.



Wenn während der Installation die Meldung [CarbonLib-xxxxx konnte nicht gefunden werden] erscheint, muss die Funktionserweiterungsdatei "CarbonLib" zum Funktionserweiterungsordner im Systemordner zugefügt werden, damit die vorliegende Software unter Mac OS 8.6 - 9.2 installiert werden kann. Diese Fehlermeldung erscheint, wenn die Funktionserweiterungsdatei nicht vorhanden oder eine alte Version der Datei vorhanden ist. Die neueste Version von Carbon Lib ist auf der Apple-Website erhältlich. Laden Sie die Datei herunter, und installieren Sie sie auf dem Mac-Betriebssystem.

Apple-Website: <http://www.Apple.com>

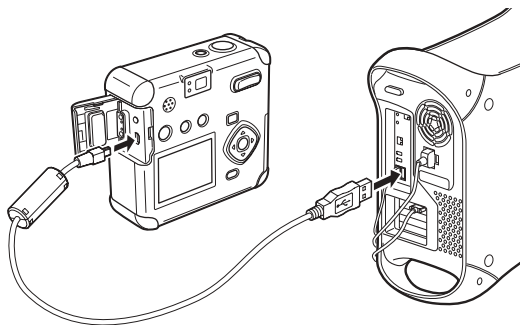
Für Einzelheiten zur Verwendung von Carbon Lib wenden Sie sich bitte an Apple.

Darstellung von Bildern auf dem Macintosh

Darstellung von Bildern auf dem Macintosh

- 1 Schalten Sie Ihren Macintosh ein.**
- 2 Schalten Sie die Kamera aus, und schließen Sie sie mit dem USB-Kabel am Macintosh an.**

Vergewissern Sie sich, dass eine SD Speicherkarte in die Kamera eingelegt ist.



- 3 Schalten Sie Ihre Kamera ein.**

Die Kamera wird als [unbenannt] ([KEIN_NAME] bei OS X) auf dem Desktop aufgeführt. Der Ordnername kann geändert werden.

- 4 Klicken Sie doppelt auf den [ACDSee™]-Ordner auf dem Desktop.**

- 5 Klicken Sie doppelt auf das [ACDSee™]-Symbol.**

Es wird eine Bilderliste (Browser) angezeigt.

- 6 Öffnen Sie den Kameraordner.**

Die Kamerabilder befinden sich im Ordner [unbenannt] (oder Datenträgeretikettename, falls bei der SD-Speicherkarte vorhanden) → [DCIM] → [XXXPENTX] (XXX ist eine dreistellige Zahl).

Es wird eine Bilderliste der Kamera angezeigt.



7 Wählen Sie das zu betrachtende Bild aus der Liste.

Klicken Sie doppelt auf das gewählte Bild. Das Bild erscheint in der vollen Größe (Bildbetrachter).



Wenn die SD-Speicherkarte ein Datenträgeretikett hat, wird anstelle von "unbenannt" der Datenträgeretikettenname angezeigt. Bei einer neuen unformatierten SD-Speicherkarte werden eventuell Herstellername oder Modellnummer angezeigt.

Kopieren von Bildern auf den Macintosh.

Zum Kopieren oder Verschieben von Dateien siehe Macintosh Benutzerhandbuch. Kopieren Sie die Bilder bitte auf Ihren Macintosh, bevor Sie sie bearbeiten.

Lösen der Kamera vom Macintosh

- 1 Ziehen Sie [unbenannt] (bzw. den Datenträgeretikettennamen der SD-Speicherkarte) zum Papierkorb.**
- 2 Lösen Sie das USB-Kabel von Kamera und Macintosh.**

“ACDSee™” ist ein umfassendes Software-Paket zur Erfassung, Organisation, Darstellung, Verarbeitung und Übertragung von Digitalkamera-Bildern.

Sie können den Browser (☞ S.23) verwenden, um Digitalkamera-Bilder effizient zu erfassen. Dann können Sie sie nach Wunsch organisieren und sie sogar in Miniaturansicht darstellen.

Mit Hilfe des Bildbetrachters (☞ S.30) können Sie eine größere Version eines einzelnen Bilds sehen.

Wenn Sie “ACDSee™” von der beiliegenden CD-ROM (S-SW13) auf einem Windows-PC installieren, werden die Panoramabild-Software “Photostitcher”, die Bildlayout-Software “FotoSlate” und die Bildbearbeitungs-Software “FotoCanvas” automatisch mit installiert. Diese Programme geben Ihnen noch mehr Möglichkeiten beim Erstellen und Bearbeiten Ihrer Bilder.

Dieses Handbuch enthält Erklärungen zu den grundlegenden Funktionen von “ACDSee™”. Detallierte Informationen erfahren Sie im Hilfe-Teil von “ACDSee™”. Informationen zur Verwendung der Software auf einem Macintosh erhalten Sie ebenfalls im Hilfe-Teil.

Start von ACDSee™

Unter Windows

- 1 Doppelklicken Sie auf das Symbol [ACDSee™] am Windows Desktop.**
ACDSee™ startet, und der Browser erscheint.

Unter Macintosh

- 1 Klicken Sie doppelt auf den [ACDSee™]-Ordner auf dem Desktop.**
- 2 Klicken Sie doppelt auf das [ACDSee™]-Symbol.**
ACDSee™ startet, und der Browser erscheint.

Beenden von ACDSee™

Wählen Sie [Beenden] aus dem Menü [Datei] im Browser oder Bildbetrachter.

Bildbetrachtung mit dem Browser

Mit "ACDSee™" können Sie Bilder entweder mit dem Browser sehen, der eine Liste der Bilder wiedergibt, oder mit dem Bildbetrachter, der jeweils ein Bild für sich darstellt.

Der Browser erscheint nach dem Start von "ACDSee™".

Der Browser

An dieser Stelle werden Erklärungen zur Browser-Konfiguration sowie zu Bezeichnungen und Funktionen im Browser gegeben.

Unter Windows



① Menüleiste

Sie können die einzelnen Funktionen und Einstellungen von ACDSee™ anhand der Menüpunkte aus der Menüleiste auswählen und ausführen.

② Browser-Symboleiste

Die Browser-Symboleiste enthält Verknüpfungs-Schaltflächen für häufig verwendete Funktionen und Hilfsmittel. Durch diese Schaltflächen werden Dialogfelder geöffnet oder weitere Schaltflächen dargestellt.

Sie können die Symboleiste an Ihre persönlichen Vorzüge anpassen, indem Sie Schaltflächenetiketten ein- oder ausschalten, Schaltflächen hinzufügen oder entfernen oder die Größe der Schaltflächen ändern.

③ Navigationsfenster

Im Navigationsfenster wird eine Ordnerstruktur mit den Ordnern auf dem Computer, dem Zusatzaufwerk oder dem Peripheriegerät angezeigt.

Das Navigationsfenster enthält die Registerkarten Ordner, Kalender, Kategorien, Fotodisketten und Alben. Sie können diese Registerkarten auswählen, um ihren Inhalt im Dateifeld anzuzeigen, oder um Ihre Dateien und Ordner zu organisieren.

④ Vorschauenfenster

Im Vorschauenfenster wird das im Dateifenster gewählte Bild dargestellt.

⑤ Statusleiste

In der Statusleiste werden Informationen und Eigenschaften für den Ordner, die Datei bzw. die Dateien angezeigt, die ausgewählt wurden.

⑥ Dateifenster

Im Dateifenster wird der Inhalt eines im Navigationsfenster ausgewählten Ordners als Dateiliste oder in Form von Miniaturansichten angezeigt.

Sie können Ihre Bilder nach Kriterien wie Dateiname, Dateierweiterung, Dateigröße, Dateidatum usw. sortieren.


⑦ Dateilisten-Symboleiste

Mit diesen Verknüpfungs-Schaltflächen können Sie Elemente kopieren, verschieben oder löschen, auswählen, welche Dateitypen oder Ordner im Dateifenster dargestellt werden sollen, und Bilder sortieren.

Dazu gehört auch die Pfadleiste, in der der Ort des gerade im Dateifenster dargestellten Bild-Ordners angezeigt wird.

Sie können die Symboleiste Ihren persönlichen Vorzügen anpassen, indem Sie Schaltflächenetiketten ein- oder ausschalten, Schaltflächen hinzufügen oder entfernen oder die Größe der Schaltflächen ändern.



Wenn diese Kategorien nicht angezeigt werden, kreuzen () Sie im Menü [Ansicht] die Kategorien an, die dargestellt werden sollen.

Unter Macintosh



① Menüleiste

Sie können die einzelnen Funktionen und Einstellungen von ACDSee™ anhand der Menüpunkte aus der Menüleiste auswählen und ausführen.

② Browser-Symboleiste

Die Browser-Symboleiste enthält Verknüpfungs-Schaltflächen für häufig verwendete Funktionen und Hilfsmittel. Durch diese Schaltflächen werden Dialogfelder geöffnet oder weitere Schaltflächen dargestellt.

③ Navigationsfenster

Im Navigationsfenster wird eine Ordnerstruktur mit den Ordnern auf dem Computer, dem Zusatzlaufwerk oder dem Peripheriegerät angezeigt.

④ Vorschauenfenster

Im Vorschauenfenster wird das im Dateifenster gewählte Bild dargestellt.

⑤ Dateifenster

Im Dateifenster wird der Inhalt eines im Navigationsfenster ausgewählten Ordners als Dateiliste oder in Form von Miniaturansichten angezeigt. Sie können Ihre Bilder nach Kriterien wie Dateiname, Dateigröße, Dateidatum usw. sortieren.

Änderung der Darstellungsmethode des Browsers

Sie können eine der folgenden 6 Methoden zur Darstellung von Bilderlisten im Browser auswählen.

Wählen Sie [Modus] im Menü [Ansicht] und dann eine Darstellungsmethode aus dem Untermenü. Sie können unter den folgenden Darstellungsmethoden wählen.

Miniaturansichten + Details

Darstellung von Bilddateien als Miniaturansicht und Dateinformationen in einem Listenformat.

Sie können die angezeigten Dateinformationen ändern. (👉 S. 29)

Miniaturansichten

Darstellung von Bilddateien als Miniaturansicht.

Große Symbole

Darstellung von großen Symbolen und Dateinamen.

Kleine Symbole

Darstellung von kleinen Symbolen und Dateinamen.

Liste

Darstellung von kleinen Symbolen und Dateinamen in einem Listenformat.

Details

Darstellung von kleinen Symbolen und Dateinformationen in einem Listenformat.

Sie können angezeigte Dateinformationen ändern. (👉 S. 29)





Darstellung von Bildern in anderen Ordnern

Um Bilder zu sehen, die in anderen Ordnern gespeichert wurden, wählen Sie einen Ordner aus der Ordnerstruktur im Browser-Navigationsfenster oder geben Sie direkt einen Ordner in der Pfadleiste an.

Auswahl eines anderen Ordners in der Ordnerstruktur


Ordner, die aus der Ordnerstruktur gewählt wurden, werden als aktueller Ordner bezeichnet, und Bilder aus diesem Ordner werden im Dateifenster dargestellt.



Zur Darstellung eines untergeordneten Ordners

Bei Ordnern, die untergeordnete Ordner enthalten, erscheint  neben dem Ordner-Symbol. Durch Klicken auf  werden die untergeordneten Ordner dargestellt. Wenn untergeordnete Ordner gezeigt werden, steht  neben dem Ordner. Durch Klicken auf  werden die untergeordneten Ordner ausgeblendet.

Verwenden Sie die Schaltflächen der Browser-Symboleiste, um einen anderen Ordner zu wählen.


Sie können den Inhalt des übergeordneten Ordners über dem aktuellen Ordner sehen, indem Sie  in der Browser-Symboleiste anklicken.

Sie können den Inhalt des vor dem aktuellen Ordner angezeigten Ordners sehen, indem Sie  in der Browser-Symboleiste anklicken.

Wenn Sie  in der Browser-Symboleiste benutzen, um den angezeigten Ordner zu wechseln, klicken Sie auf , um zum Ordner zurückzukehren, der nach dem aktuellen Ordner angezeigt wird.

Angabe eines anderen Ordners mit Hilfe der Pfadleiste

Wählen Sie [Pfadleiste] aus dem Menü [Ansicht], um die Pfadleiste im Dateifenster anzuzeigen. Geben Sie in die Pfadleiste direkt den Pfad des Ordners mit den Bildern ein, die Sie sehen möchten. Die Bilder in diesem Ordner werden im Dateifenster angezeigt.

Wenn Sie auf  rechts neben der Pfadleiste klicken, wird eine Dropdownliste mit zuletzt benutzten Ordnern angezeigt. Aus dieser Liste können Sie einen Ordner mit Bildern auswählen, die Sie sehen möchten. Bilder aus diesem Ordner werden im Dateifenster angezeigt.

Sortieren von Bilddateien

Sie können die Sortierrichtung der Bilddateien verändern, die im Dateifenster angezeigt werden.

Auswahl von Sortierkategorien

Wählen Sie [Sortieren] aus dem Menü [Ansicht] und dann eine Sortierkategorie aus dem Untermenü.

Sie können zwischen den folgenden Kategorien wählen.

Erweiterung, Name, Größe, Typ, Datum, Bildeigenschaften, Beschreibung

Aufsteigende / absteigende Sortierrichtung

Wählen Sie [Sortieren] aus dem Menü [Ansicht] und dann [Vorwärts] oder [Richtung umkehren] aus dem Untermenü.



- Wenn Sie mit der rechten Maustaste auf den Dateifensterhintergrund (der leere Bereich, auf dem keine Bilder als Miniaturansichten oder Symbole dargestellt werden) klicken, erscheint das Menü an der Cursorposition. Sie können genauso vorgehen, um die Menüs neu anzuordnen.
- Bei Macintosh haben Sie die Wahl zwischen den folgenden Kategorien: Dateiname, Dateigröße, Bildtyp, Datum und umgekehrte Sortierrichtung.

Sortieren mit der Tastatur

Sie können auch mit Hilfe des Ziffernblocks Bilddateien sortieren und die Sortierrichtung (aufsteigend/absteigend) angeben.

0:Erweiterung	4:Datum
1:Name	5:Bildeigenschaften
2:Größe	6:Beschreibung
3:Typ	+:Vorwärts
	-:Richtung umkehren



Drücken Sie die Taste NumLock auf der Tastatur, wenn Sie mit Hilfe des Ziffernblocks sortieren möchten.

Einstellung detaillierter Anzeigekategorien

Sie können Elemente angeben, die in der Liste angezeigt werden, und die Kategoriereihenfolge ändern, wenn das Dateifeld auf Details-Darstellung eingestellt ist.

Einstellung von Anzeigekategorien

Wählen Sie [Spalten] aus dem Menü [Ansicht] und dann eine Anzeigekategorie aus dem Untermenü.

Sie können zwischen den folgenden Kategorien wählen.
Größe, Typ, Datum, Bildeigenschaften, Beschreibung

Wählen Sie die Kategorien noch einmal aus, um sie zu deaktivieren, wenn Sie keine Details anzeigen lassen möchten.



Wenn Sie mit der rechten Maustaste auf den Kopf der Dateilistenzeile (der Teil, auf dem Name, Größe und andere Kategorien angegeben sind) klicken, erscheint das Menü. Sie können genauso vorgehen, um die Anzeigekategorien einzustellen.

Einstellung der Breite der Anzeigekategoriezeilen

Sie können die Zeilenbreite an die in der Liste angezeigte Textlänge anpassen. Halten Sie den Cursor über die Kante des Zeilenkopfs. Klicken Sie auf die Kante, wenn sich der Cursor in eine nach links und rechts zeigende Pfeilspitze ändert, und ziehen Sie die Kante auf die gewünschte Zeilenbreite.



Wenn das Begrenzungszeichen des Zeilenkopfs mit der linken Maustaste doppelt angeklickt wird, wird die Zeilenbreite automatisch an die Länge des Listentexts angepasst.

Darstellung einer großen Version eines Bilds (Bildbetrachter)

Klicken Sie doppelt auf eine im Browser ausgewählte einzelne Bilddatei, um eine Vollbildansicht dieses Bilds darzustellen.

Der Bildbetrachter

An dieser Stelle werden Erklärungen zur Bildbetrachter-Konfiguration sowie zu Bezeichnungen und Funktionen des Bildbetrachters gegeben.



① Menüleiste

Sie können die einzelnen Funktionen und Einstellungen von ACDSee™ anhand der Menüpunkte aus der Menüleiste auswählen und ausführen.

② Bildbetrachter-Symboleiste

Die Bildbetrachter-Symboleiste enthält Verknüpfungs-Schaltflächen für häufig verwendete Funktionen und Hilfsmittel wie z. B. den Zoom. Sie können die Symboleiste an Ihre persönlichen Vorzüge anpassen, indem Sie Schaltflächenetiketten ein- oder ausschalten, Schaltflächen hinzufügen oder entfernen oder die Größe der Schaltflächen ändern.

③ Statusleiste


In der Statusleiste werden Informationen und Eigenschaften für den Ordner, die Datei bzw. die Dateien angezeigt, die ausgewählt wurden.

④ Bildbetrachterfenster

Im Bildbetrachterfenster werden Ihre Bilder einzeln mit voller Auflösung dargestellt.



Wenn der Bildbetrachter erscheint, können Sie ihn wie folgt schließen und zum Browser zurückkehren.

- Klicken Sie auf die Schaltfläche  (schließen).
- Klicken Sie doppelt auf den Rand des Bildbetrachterfensters.
- Drücken Sie die Taste [Esc] auf der Tastatur.

Verbinden von Panoramabildern mit dem ACD-Photostitcher

Wenn Sie ACD-Photostitcher an einem Windows-PC installiert haben, können Sie Bilder, die Sie im Panorama-Hilfemodus aufgenommen haben, zu einem Panoramabild zusammenfügen.

Die Ordner- und Bildernamen, die auf den erläuternden Bildschirmdarstellungen erscheinen, weichen je nach Einrichtung Ihres PCs ab.



- Für Panorama-Komposition ist ein Windows-PC erforderlich. (ACD-Photostitcher ist mit Macintosh nicht kompatibel.)
- Wenn in Windows 2000 oder Windows XP mehrere Konten eingerichtet worden sind, müssen Sie sich mit Administratorbefugnissen anmelden, bevor ACD-Photostitcher benutzt werden kann.

1 Rufen Sie ACDSee™ auf.

Es erscheint eine Liste der Bilder.

2 Wählen Sie die Bilder für das Panoramabild aus der Bilderliste aus.

Um mehrere Bilder gleichzeitig zu wählen, drücken Sie die Taste [Strg] auf Ihrer Tastatur, während Sie die Bilder anklicken.

Nach Auswahl der Bilder wählen Sie [Extras] aus dem Menü [Aktionen] und dann [Photostitcher] aus dem Untermenü.

[Photostitcher] wird erst aktiviert, wenn zwei oder mehr Bilder gewählt werden. Die Bilder müssen gleiche Größe haben.



Auswahl von Bildern

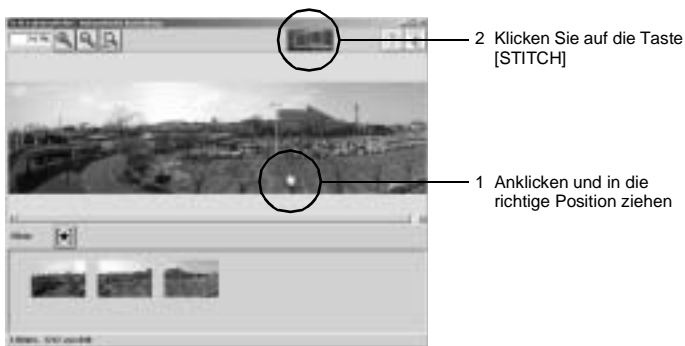
3 Korrigieren Sie die Bildposition.

ACD-Photostitcher startet und zeigt die gewählten Bilder im Panoramaformat an.

Zeigen Sie mit dem Mauszeiger auf das Bild. Der Zeiger ändert sich in das e -Symbol.

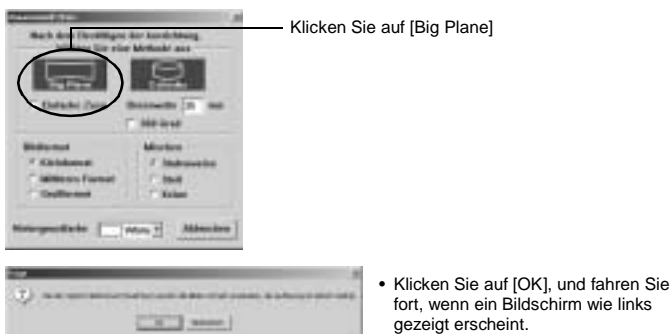
Halten Sie die linke Maustaste und ziehen Sie die Bilder in die richtige Position zum Zusammenfügen.

Wenn die Position stimmt, klicken Sie auf die Taste [STITCH].




4 Auswahl der Methode für das Zusammenfügen.

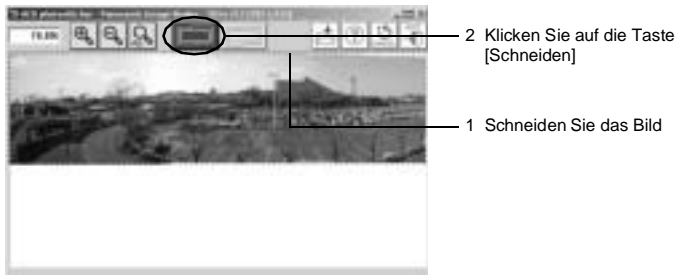
Sie können wählen zwischen [Big Plane] und [Cylinder]. In diesem Beispiel erzeugen Sie ein flaches Panoramabild. Klicken Sie auf die Taste [Big Plane]. Eine Bestätigungsmeldung erscheint. Klicken Sie auf OK.



5 Schneiden Sie das Bild.

Zeigen Sie mit dem Mauszeiger auf ein Bild. Der Zeiger wird zu dem Symbol . Halten Sie die linke Maustaste, und ziehen Sie die gepunkteten Linien an die genaue Position, wo Sie das Bild schneiden möchten.

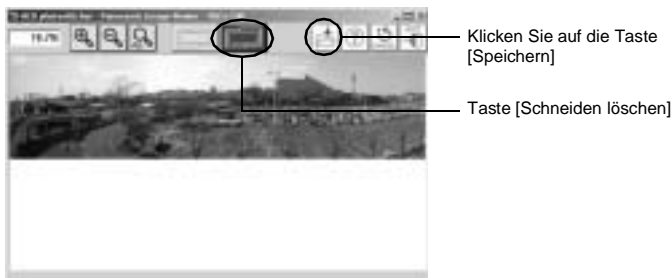
Wenn die Position stimmt, klicken Sie auf die Taste [Schneiden].



6 Speichern Sie das Bild.

Wenn Sie den Schneidevorgang bestätigt haben, klicken Sie auf [Speichern], um das Bild zu speichern. Um den Schneidevorgang rückgängig zu machen, klicken Sie auf die Taste [Schneiden löschen].

Wenn Sie fertig sind, schließen Sie den ACD-Photostitcher und ACDSee™.



Druck eines Bildes

Sie können Bilddateien vom Browser oder vom Bildbetrachter aus drucken.

Drucken vom Browser aus

Sie können ein oder mehrere Bilder vom Browser aus drucken.

1 Wählen Sie ein oder mehrere Bilder aus.

Um mehrere Bilder zum Druck auszuwählen, drücken Sie die Taste [Strg] auf der Tastatur und klicken gleichzeitig auf die Bilder, die gedruckt werden sollen.

2 Wählen Sie [Bilder drucken] aus dem Menü [Datei].

Es erscheint das Dialogfeld "Drucken".

3 Wählen oder ändern Sie die Druckoptionen.

4 Klicken Sie auf [Drucken].

Drucken vom Bildbetrachter aus

Sie können das gerade dargestellte Bild oder alle Bilder drucken, die sich im selben Ordner befinden wie das gerade dargestellte Bild.

1 Wählen Sie [Bild drucken] aus dem Menü [Datei], um das gerade dargestellte Bild zu drucken.

oder

Wählen Sie [Alle Bilder drucken], um alle Bilder im selben Ordner zu drucken.

Es erscheint das Dialogfeld "Drucken".

2 Wählen oder ändern Sie die Druckoptionen.

3 Klicken Sie auf [Drucken].

Zum Einsetzen des Datums und Ausdruck auf dem Bild

Sie können das Datum in eine Bilddatei einsetzen und ausdrucken. Die Einstellungen für die Datumseingabe werden im Dialogfeld "Drucken" vorgenommen.

- 1 Wählen Sie die Registerkarte [Untertitel] im Dialogfeld "Drucken".**
- 2 Kreuzen Sie das Kästchen [Erfassungsdatum in Bildecke drucken] an.**



Erstellung und Ausdruck von Kontaktabzügen

Sie können Kontaktabzüge von Ihren Bildern herstellen und ausdrucken. Sie können zu jedem Bild Untertitel, Kopfzeilen und Fußzeilen zufügen und die Größe der Miniaturansichten steuern.

- 1 Wählen Sie im Browser eine Gruppe von Bildern.**
Um mehrere Bilder gleichzeitig zu wählen, drücken Sie die Taste [Strg] auf Ihrer Tastatur, während Sie die Bilder zum Ausdruck anklicken.
- 2 Wählen Sie [Kontaktabzug drucken] aus dem Menü [Datei].**
Es erscheint das Dialogfeld "Kontaktabzug drucken".
- 3 Wählen oder ändern Sie die Druckoptionen.**
- 4 Klicken Sie auf [OK].**

Für weitere Informationen zum Erstellen und Drucken von Kontaktabzügen klicken Sie auf die Schaltfläche "Hilfe" im Dialogfeld "Kontaktabzug drucken".

Verschicken der Bilder per E-Mail mit ACDSee™

Sie können Bilder ohne externes E-Mail-Programm direkt mit ACDSee™ verschicken. (Ein E-Mail-Konto muss eingerichtet sein. Siehe ACDSee™-Hilfe für Einzelheiten.)

Bilddateien werden ins JPEG-Format konvertiert und dann an eine E-Mail gehängt und verschickt. Bei großen Dateien werden die Bilder vor der Übertragung komprimiert, es werden aber keine Änderungen am Originalbild vorgenommen.



Die E-Mail-Funktion ist mit Macintosh nicht kompatibel.

1 Wählen Sie im Browser ein Bild oder eine Gruppe von Bildern.

Um mehrere Bilder auszuwählen, drücken Sie die Taste [Strg] auf der Tastatur und klicken gleichzeitig auf die Bilder.

2 Wählen Sie [Verteilen] aus dem Menü [Aktionen] und dann [E-Mail].

Es erscheint das Dialogfeld "E-Mail senden".



3 Geben Sie die erforderlichen Informationen ein.

4 Klicken Sie auf [Senden].

Für weitere Informationen zum Verschicken von Bildern per E-Mail klicken Sie auf die Schaltfläche "Hilfe" im Dialogfeld "E-Mail senden".



Wenn Ihr Mail-Server auf hohe Sicherheitsstufe eingestellt wurde, erscheint eventuell eine Fehlermeldung, und Sie können keine E-Mails verschicken.

ACDInTouch

ACDInTouch zeigt mit Hilfe des Internets die neuesten Informationen zu ACDSee™. Sie können auf Informationen zu Sonderangeboten, kostenlosen digitalen Bildverarbeitungswerkzeugen, Mitteilungen, Abos u. m. zugreifen.

Zur Verbindung mit ACDInTouch

- 1 Wählen Sie [ACDInTouch] aus dem Menü [Hilfe].**
Es erscheint das Dialogfeld "Mit dem ACDInTouch verbinden".
- 2 Klicken Sie auf [Jetzt verbinden].**

Die ACDInTouch-Dienste

ACDInTouch ist ein Datenaustauschdienst. Wenn die Verbindung hergestellt ist, werden Ihnen die neuesten Informationen zugeschickt, die Sie direkt im ACDInTouch-Fenster lesen können. Es handelt sich dabei um Informationen, die mit Ihrem Produkt zu tun haben, z. B. Updates, Erweiterungen und andere Software von ACD Systems, die ebenfalls für Sie von Interesse sein kann.

Informationen zu den Datenschutzbestimmungen von ACD Systems finden Sie unter:

www.ACDSYSTEMS.com/english/company/privacy.htm

Notizen

Notizen

Notizen

- PENTAX Corporation** 2-36-9, Maeno-cho, Itabashi-ku, Tokyo 174-8639, JAPAN
(<http://www.pentax.co.jp/>)
- PENTAX Europe GmbH (European Headquarters)**
Julius-Vosseler-Strasse, 104, 22527 Hamburg, GERMANY
(HQ - <http://www.pentaxeurope.com>)
(Germany - <http://www.pentax.de>)
- PENTAX U.K. Limited**
PENTAX House, Heron Drive, Langley, Slough, Berks
SL3 8PN, U.K.
(<http://www.pentax.co.uk>)
- PENTAX France S.A.S.** 12/14, rue Jean Poulmarch, 95106 Argenteuil Cedex, FRANCE
PENTAX Benelux B.V. (for Netherlands)
Spinveld 25, 4815 HR Breda, NETHERLANDS
(<http://www.pentax.nl>)
(for Belgium & Luxembourg)
Weiveldlaan 3-5, 1930 Zaventem, BELGIUM
(<http://www.pentax.be>)
- PENTAX (Schweiz) AG** Widenholzstrasse 1 Postfach 367 8305 Dietlikon, SWITZERLAND
(<http://www.pentax.ch>)
- PENTAX Scandinavia AB** P.O. Box 650, 75127 Uppsala, SWEDEN
(<http://www.pentax.se>)
- PENTAX U.S.A., Inc** 600 12th Street, Suite 300
Golden, Colorado 80401, U.S.A.
(<http://www.pentax.com>)
- PENTAX Canada Inc.** 3131 Universal Drive, Mississauga, Ontario L4X 2E5,
CANADA
(<http://www.pentaxcanada.ca>)



for your
precious moments

- Auf Recyclingpapier gedruckt.
- Änderungen an Technischen Daten und Abmessungen vorbehalten.