


**PENTAX™**

# Optio33*L*

(Handbuch für PC-Anschluss)



**Betrachten Ihrer digitalen  
Kamerabilder  
auf Ihrem PC**

## **Einführung**

Dieses Handbuch erklärt, wie Sie die mit Ihrer PENTAX Optio 33L aufgenommenen Bilder an Ihrem PC betrachten können. Bewahren Sie dieses Handbuch an einem sicheren Platz auf.

## **Urheberrecht**

Mit der Optio 33L aufgenommene Bilder, die nicht nur dem Privatgebrauch dienen, dürfen entsprechend den Bestimmungen des Urheberrechtsgesetzes nicht ohne Erlaubnis verwendet werden. Seien Sie bitte vorsichtig, denn es gibt Fälle, bei denen die Aufnahme von Bildern sogar für den Privatgebrauch eingeschränkt sein kann, z. B. bei Demonstrationen, in Fabriken oder von Ausstellungsstücken. Auch Bilder, die zu dem Zweck aufgenommen werden, das Urheberrecht zu erwerben, dürfen entsprechend den Bestimmungen im Urheberrechtsgesetz nicht außerhalb des Anwendungsbereichs des Urheberrechts verwendet werden. Deswegen sollten Sie auch in solchen Fällen vorsichtig sein.

## **Warenzeichen**

- CompactFlash und CF sind Warenzeichen der SanDisk Corporation.
- PENTAX ist ein Warenzeichen der PENTAX Corporation.
- Optio ist ein Warenzeichen der PENTAX Corporation.
- Alle anderen Marken oder Produktnamen sind Warenzeichen oder eingetragene Warenzeichen ihrer jeweiligen Unternehmen.
- Der USB-Treiber verwendet Software der inSilicon Corporation.  
Copyright © 2002 inSilicon Corporation. Alle Rechte vorbehalten.
- Dieses Produkt unterstützt PRINT Image Matching II.  
In Verbindung mit entsprechenden Digitalkameras, Druckern und Software hilft dieser Standard Fotografen, Bilder zu produzieren, die sehr wirklichkeitsnahe sind.  
Copyright 2001 Seiko Epson Corporation. Alle Rechte vorbehalten.  
PRINT Image Matching ist ein Warenzeichen von Seiko Epson Corporation.

Die PC-Bildschirmabbildungen in diesem Handbuch können je nach Modell von Ihrem PC abweichen.

# Inhalt

Einführung .....	2
Inhalt .....	3
<b>Betrachten der Bilder auf einem Windows PC</b>	<b>4</b>
<hr/>	
<b>Mitgelieferte Software .....</b>	<b>4</b>
<b>Systemanforderungen .....</b>	<b>4</b>
<b>Installation der Software .....</b>	<b>5</b>
Installation des USB-Treibers .....	5
Installation von ACDSee™ .....	7
Installation von ACD photostitcher .....	7
<b>Anzeigen und Kopieren von Bildern mit ACDSee™ .....</b>	<b>8</b>
<b>Verbinden von Panoramabildern mit dem ACD photostitcher.....</b>	<b>9</b>
<b>Lösen der Kamera von Ihrem PC .....</b>	<b>12</b>
Windows 2000/Me .....	12
Windows XP .....	13
Windows 98/98 SE.....	13
<b>Betrachten von Bildern auf einem Macintosh</b>	<b>14</b>
<hr/>	
<b>Mitgelieferte Software .....</b>	<b>14</b>
<b>Systemanforderungen .....</b>	<b>14</b>
<b>Installation der Software .....</b>	<b>14</b>
Installation des USB-Treibers (Nur Mac OS 8.6) .....	15
Installation von ACDSee™ .....	15
<b>Anzeigen und Kopieren von Bildern mit ACDSee™ .....</b>	<b>16</b>
<b>Lösen der Kamera vom Macintosh .....</b>	<b>17</b>

# Betrachten der Bilder auf einem Windows PC

Sie können das mitgelieferte USB-Kabel (I-USB2) oder einen Kartenleser zur Übertragung der Bilder auf den PC verwenden und Sie können Ihre Bilder mit der Bildbetrachtungssoftware bearbeiten und ausdrucken. Hier wird das Verfahren zum Betrachten der Bilder mit Hilfe der mitgelieferten Software (S-SW8) erklärt.

## Mitgelieferte Software

Folgende Software befindet sich auf der mitgelieferten CD-ROM (S-SW8).

- USB-Treiber
- Bildansichts-Software (ACDSee™)
- Panoramasoftware (ACD photostitcher)  
Der ACD photostitcher liegt nur in der englischen und japanischen Version vor.

## Systemanforderungen

- Betriebssystem: Windows 98/98 SE/Me/2000  
Windows XP Home Edition/Professional
- CPU: Empfehlung: Pentium oder höher
- Speicher: mindestens 64MB
- Festplattenfreiraum: mindestens 15MB
- USB-Port muss standardmäßig vorhanden sein.

Um Videosequenzen abzuspielen benötigen Sie DirectX 8.0 oder höher und den Media Player (Standardausstattung bei Ihrem Betriebssystem), bzw. QuickTime 3.0 oder höher. (bei Windows Me/XP genügt der MediaPlayer alleine)

Sie können DirectX und QuickTime von folgenden Webseiten herunterladen  
[www.microsoft.com/japan/directx](http://www.microsoft.com/japan/directx)  
[www.apple.co.jp/quicktime](http://www.apple.co.jp/quicktime)



- Die Software ist nicht mit Windows 95/NT kompatibel.
- Wir empfehlen Ihnen, das Netzgerät D-AC5 zu verwenden, wenn Sie Ihre Kamera an Ihren PC anschließen. Ihre Bilddaten könnten beschädigt werden, wenn die Batterie während der Bildübertragung leer wird.

## Installation der Software

### 1 Installieren Sie die erforderliche Software wie folgt.



Melden Sie sich bei Windows 2000 oder Windows XP als Administrator an, bevor Sie die Software installieren. Anleitungen zum Anmelden siehe Benutzerhandbuch Ihres PCs.

### 1 Schalten Sie Ihren PC ein.

### 2 Legen Sie die mitgelieferte CD-ROM (S-SW8) in Ihr PC CD-ROM Laufwerk.

Die Anzeige [PENTAX Software Installer] erscheint.

#### Falls die Anzeige [PENTAX Software Installer] nicht erscheint

Rufen Sie die Anzeige [PENTAX Software Installer] wie folgt auf:-

- 1) Klicken Sie doppelt auf [Arbeitsplatz] auf der Desktopanzeige.
- 2) Klicken Sie doppelt auf das Symbol CD-ROM-Laufwerk (S-SW8).
- 3) Klicken Sie doppelt auf das Symbol [Setup.exe].

### 3 Klicken Sie auf die zutreffende Sprache.

Der Softwareinstallationsbildschirm erscheint.

Sie können unter folgenden Sprachen auswählen: Englisch, Französisch, Deutsch, Spanisch, Italienisch und Japanisch.



## Installation des USB-Treibers

### 4 Klicken Sie auf [USB Treiber].

Der Setup-Bildschirm erscheint.

Befolgen Sie die Anweisungen auf dem Bildschirm zur Installation der Software.

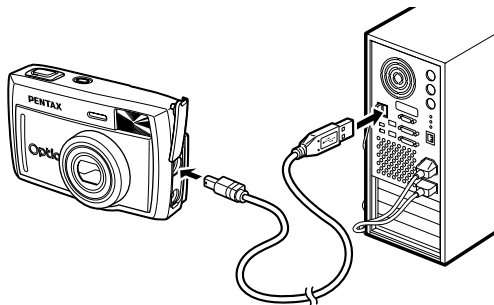
### 5 Klicken Sie auf [Beenden].

Starten Sie Ihren Computer neu, nachdem sich das Setup-Fenster geschlossen hat.



## 6 Schließen Sie die ausgeschaltete Kamera mit dem USB-Kabel an Ihren PC an.

Vergewissern Sie sich, dass die CF-Karte in die Kamera eingelegt ist.



## 7 Schalten Sie die Kamera ein.

Auf der Desktopanzeige erscheint [Neue Hardware gefunden] (Windows XP) oder [Neue Hardware gefunden] (Windows 98/98SE/2000) und der USB-Treiber wird installiert.

## 8 Klicken Sie doppelt auf [Arbeitsplatz] auf der Desktopanzeige.

Wenn die Installation beendet ist, wird die Kamera als [Gerät mit Wechselmedium] erkannt. Öffnen Sie [Arbeitsplatz] und überzeugen Sie sich, dass [Gerät mit Wechselmedium] angezeigt ist.



Wenn bei Windows XP die CF-Karte mit einem Datenträgeretikett versehen ist, erscheint der Name des Datenträgeretiketts anstelle von [Gerät mit Wechselmedium]. Im Falle einer neuen unformatierten CF-Karte kann der Herstellername oder die Modellnummer erscheinen.

## Installation von ACDSee™

Wenn Sie ACDSee™ installiert haben, können Sie Bilder auf Ihrem PC bearbeiten und verwalten.

Befolgen Sie die Schritte 1 bis 3 auf Seite 5, um die Anzeige [PENTAX Software Installer] aufzurufen.

### 4 Klicken Sie auf [ACDSee™].

Der Setup-Bildschirm erscheint. Befolgen Sie die Bildschirmanweisungen zur Eingabe der Registrierdaten und installieren Sie die Software. Starten Sie Ihren Computer neu, wenn die Installation abgeschlossen ist.

## Installation von ACD photostitcher

Der ACD photostitcher liegt nur in der englischen und japanischen Version vor. Wenn Sie den ACD photostitcher installiert haben, können Sie Bilder, die Sie im Panorama-Hilfemodus aufgenommen haben, als Panoramabilder auf Ihrem PC betrachten.

Befolgen Sie die Schritte 1 bis 3 auf Seite 5, um die Anzeige [PENTAX Software Installer] aufzurufen.



Überzeugen Sie sich, dass ACDSee™ installiert ist, bevor Sie ACD photostitcher installieren.

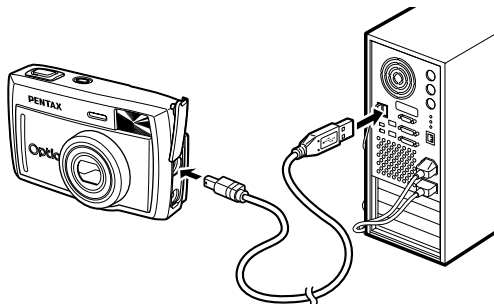
### 4 Klicken Sie auf [ACD photostitcher].

Der Setup-Bildschirm erscheint. Befolgen Sie die Anweisungen zur Eingabe der Registrierdaten und installieren Sie die Software.

Wenn die Installation beendet ist, erscheint wieder die Anzeige [PENTAX Software Installer]. Klicken Sie auf [Ende], um das Programm zu verlassen.

- 1 Schalten Sie Ihren PC ein.**
- 2 Schließen Sie die ausgeschaltete Kamera mit dem USB-Kabel an Ihren PC an.**

Überzeugen Sie sich, dass eine CF-Karte in die Kamera eingelegt ist.



- 3 Schalten Sie die Kamera ein.**

ACDSee™ startet automatisch und zeigt eine Liste der Bilder an. Fahren Sie mit Schritt 5 fort.

- 4 Falls ACDSee™ nicht automatisch startet, klicken Sie doppelt auf das ACDSee™ Symbol auf dem Desktop.**

Die Kamera wird als [Gerät mit Wechselmedium] im [Arbeitsplatz] erkannt. Die Kamerabilder befinden sich im Ordner [Arbeitsplatz] → [Gerät mit Wechselmedium] (oder

Datenträgeretikettenname, falls vorhanden)

→ [DCIM] → [XXXPENTX] (XXX ist eine dreistellige Nummer).

Es erscheint eine Liste der Bilder.



- 5 Wählen Sie ein Bild, das Sie betrachten wollen, aus der Bilderliste.**

Klicken Sie doppelt auf das gewählte Bild. Das Bild wird in voller Größe dargestellt.



## 6 Bilder auf Ihren PC kopieren.

Wählen Sie ein zu kopierendes Bild aus der Bilderliste und kopieren Sie es in den Zielordner. Nähere Informationen zu Kopierverfahren siehe Benutzerhandbuch Ihres PC.

Sie können Bilder auch mit dem Windows-Explorer kopieren.

### Verbinden von Panoramabildern mit dem ACD photostitcher

Der ACD photostitcher liegt nur in der englischen und japanischen Version vor. Wenn Sie ACDSee™ und ACD photostitcher installiert haben, können Sie Bilder, die Sie im Panorama-Hilfemodus aufgenommen haben, zu einem Panoramabild zusammenfügen.

Die Ordner- und Bildernamen, die auf den erläuternden Bildschirmdarstellungen erscheinen, weichen je nach Einrichtung Ihres PCs ab.

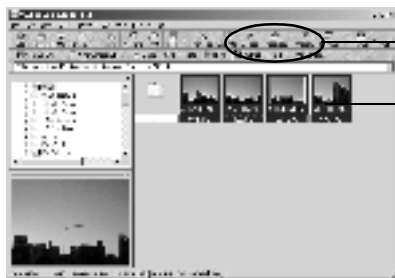
#### 1 Rufen Sie ACDSee™ auf.

#### 2 Wählen Sie die Bilder für das Panoramabild aus der Bilderliste aus.

Um mehrere Bilder gleichzeitig zu wählen, drücken Sie die Taste [Strg] auf Ihrer Tastatur, während Sie die Bilder anklicken.

Nach dem Wählen der Bilder klicken Sie auf [ACD photostitcher] in der Werkzeugleiste.


Die Taste [ACD photostitcher] ist nicht aktiv, wenn zwei oder mehrere Bilder gewählt sind.



2 Taste [ACD photostitcher]

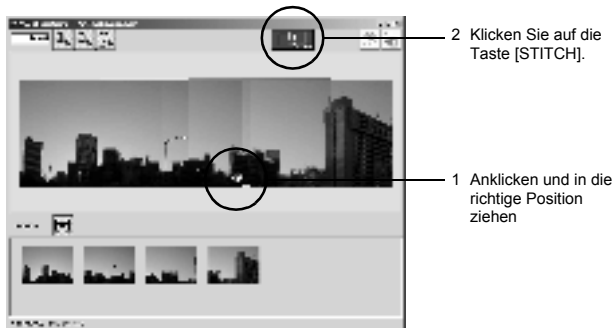
1 Bilder wählen

### 3 Korrigieren Sie die Bildposition.

ACD photostitcher startet und zeigt die gewählten Bilder im Panoramaformat an. Zeigen Sie mit dem Mauszeiger auf das Bild. Der Zeiger ändert sich in das  Symbol.

Halten Sie die linke Maustaste und ziehen Sie die Bilder in die richtige Position zum Zusammenfügen.

Wenn die Position stimmt, klicken Sie auf die Taste [STITCH].



### 4 Auswahl der Methode für das Zusammenfügen.

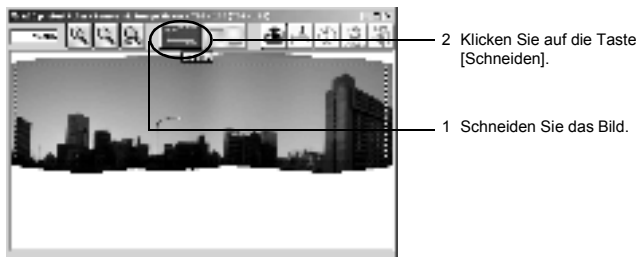
Sie können wählen zwischen [Big Plane] und [Cylinder]. In diesem Beispiel erzeugen Sie ein flaches Panoramabild. Klicken Sie auf die Taste [Big Plane]. Eine Bestätigungsmeldung erscheint. Klicken Sie auf OK.



## 5 Schneiden Sie das Bild.

Zeigen Sie mit dem Mauszeiger auf ein Bild. Der Zeiger wird zu dem Symbol  $\dagger$ . Halten Sie die linke Maustaste und ziehen Sie die gepunkteten Linien an die genaue Position, wo Sie das Bild schneiden möchten.

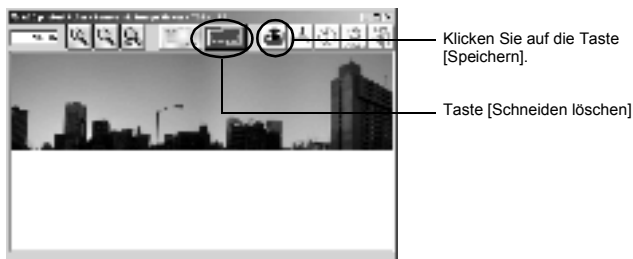
Wenn die Position stimmt, klicken Sie auf die Taste [Schneiden].



## 6 Speichern Sie das Bild.

Wenn Sie den Schneidevorgang bestätigt haben, klicken Sie auf [Speichern], um das Bild zu speichern. Um den Schneidevorgang rückgängig zu machen, klicken Sie auf die Taste [Schneiden löschen].

Wenn Sie fertig sind, schließen Sie den ACD photostitcher und ACDSee™.



## Windows 2000/Me

- 1** Klicken Sie doppelt auf [Hardware trennen oder auswerfen] in der Taskleiste.

Es erscheint der Bildschirm [Hardware entfernen].

- 2** Überzeugen Sie sich, dass [Pentax USB-Disk-Gerät] gewählt ist, und klicken Sie auf [Stop].

Es erscheint der Bildschirm [Hardwaregerät stoppen].

- 3** Überzeugen Sie sich, dass [Pentax USB-Disk-Gerät] gewählt ist, und klicken Sie auf [OK].

Es erscheint eine Meldung.

- 4** Klicken Sie auf [OK].
- 5** Schalten Sie die Kamera aus und trennen Sie das USB-Kabel von Ihrem PC und der Kamera.



## Windows XP

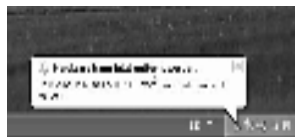
- 1 Klicken Sie doppelt auf das Symbol [Hardware sicher entfernen] in der Taskleiste.
- 2 Klicken Sie auf [PENTAX USB-Disk-Gerät] und klicken Sie auf [Stop].



- 3 Klicken Sie auf [PENTAX USB-DISK-Gerät-Laufwerk] und auf [OK].



- 4 Wenn eine Anzeige erscheint, die die Entfernung erlaubt, schalten Sie die Kamera aus und trennen Sie das USB-Kabel von Kamera und PC ab.



## Windows 98/98 SE

Bei Windows 98/98 SE gibt es kein Hot-Plug-Symbol. Um die Kamera abzutrennen, schalten Sie einfach die Kamera aus und trennen Sie das USB-Kabel ab.

# Betrachten von Bildern auf einem Macintosh

Sie können das mitgelieferte USB-Kabel (I-USB2) oder einen Kartenleser zur Übertragung der Bilder auf den PC verwenden und Sie können Ihre Bilder mit der Bildbetrachtungssoftware bearbeiten und ausdrucken. Hier wird das Verfahren zum Betrachten der Bilder mit Hilfe der mitgelieferten Software (S-SW8) erklärt.

## Mitgelieferte Software

Folgende Software befindet sich auf der mitgelieferten CD-ROM.

- USB-Treiber
- Bildansichts-Software (ACDSee™)

## Systemanforderungen

- OS: Mac OS 8.6 oder höher (QuickTime 4.0 oder höher erforderlich)
- CPU: Power PC 266MHz oder mehr
- Speicher: mindestens 8 MB
- Festplattenfreiraum: mindestens 6MB
- USB-Port muss standardmäßig vorhanden sein.



Wir empfehlen Ihnen, das Netzgerät D-AC5 zu verwenden, wenn Sie Ihre Kamera an Ihren PC anschließen. Ihre Bilddaten könnten beschädigt werden, wenn die Batterie während der Bildübertragung leer wird.

## Installation der Software

Installieren Sie die erforderliche Software wie folgt.

- 1 Schalten Sie Ihren Macintosh ein.**
- 2 Legen Sie die mitgelieferte CD-ROM (S-SW8) in Ihr Macintosh CD-ROM-Laufwerk.**
- 3 Klicken Sie doppelt auf das Symbol CD-ROM (S-SW8)**
- 4 Klicken Sie doppelt auf das Symbol [Install ACDSee™]**
- 5 Klicken Sie doppelt auf das Alias-Symbol [Master Installer].**

Der Bildschirm [PENTAX Software Installer] erscheint.

## 6 Klicken Sie auf die zutreffende Sprache.

Der Software-Installationsbildschirm erscheint.



### Installation des USB-Treibers (Nur Mac OS 8.6)

## 7 Klicken Sie auf [USB Treiber].

Der USB-Treiber wird installiert.  
Wenn die Installation beendet ist, starten Sie Ihren Macintosh neu.



Der mitgelieferte USB-Treiber braucht auf Mac OS 9.0 oder höher nicht installiert zu werden.

### Installation von ACDSee™

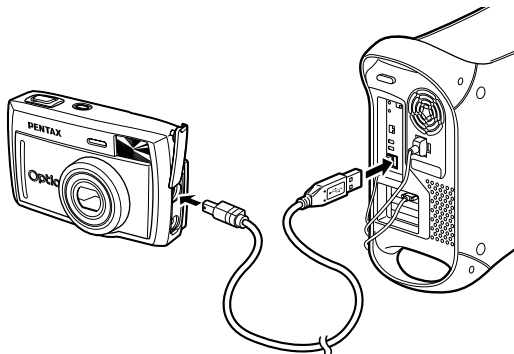
Wenn Sie ACDSee™ installiert haben, können Sie Bilder auf Ihrem PC bearbeiten und verwalten.

## 7 Klicken Sie auf [ACDSee™].

Der Setup-Bildschirm erscheint. Befolgen Sie die Bildschirmanweisungen zur Eingabe der Registrierdaten und installieren Sie die Software.  
Wenn die Installation beendet ist, starten Sie Ihren Macintosh neu.

- 1 Schalten Sie Ihren Macintosh ein.**
- 2 Schließen Sie die ausgeschaltete Kamera mit dem USB-Kabel an Ihren Macintosh an.**

Vergewissern Sie sich, dass die CF-Karte in die Kamera eingelegt ist.



- 3 Schalten Sie Ihre Kamera ein.**  
Die Kamera wird als [unbenannt] auf dem Desktop aufgeführt. Der Ordnername kann geändert werden.
- 4 Klicken Sie auf [ACDSee™] auf der Festplatte.**
- 5 Klicken Sie doppelt auf das [ACDSee™] Symbol.**
- 6 Öffnen Sie den Kameraordner mit ACDSee™.**



- 7 Wählen Sie das zu betrachtende Bild aus der Liste.**  
Klicken Sie doppelt auf das gewählte Bild. Das Bild erscheint in der vollen Größe.



## 8 Kopieren von Bildern auf Ihren Macintosh.

Sehen Sie in Ihrem Macintosh Benutzerhandbuch nach, wie Sie Dateien kopieren oder verschieben können. Kopieren Sie Bilder bitte auf Ihren Macintosh, bevor Sie sie bearbeiten.



Wenn die CF-Karte mit einem Datenträgeretikett versehen ist, erscheint der Name des Datenträgeretiketts anstelle von "unbenannt". Im Falle einer neuen unformatierten CF-Karte kann der Herstellername oder die Modellnummer erscheinen.

### Lösen der Kamera vom Macintosh

- 1 Ziehen Sie [unbenannt (oder den Namen des Datenträgeretiketts auf der CF-Karte)] in den Papierkorb.
- 2 Lösen Sie das USB-Kabel von Kamera und Macintosh.

## Notizen

## Notizen

<b>PENTAX Corporation</b>	2-36-9, Maeno-cho, Itabashi-ku, Tokyo 174-8639, JAPAN ( <a href="http://www.pentax.co.jp/">http://www.pentax.co.jp/</a> )
<b>PENTAX Europe GmbH (European Headquarters)</b>	Julius-Vosseler-Strasse, 104, 22527 Hamburg, DEUTSCHLAND (HQ - <a href="http://www.pentaxeuropa.com">http://www.pentaxeuropa.com</a> ) (Deutschland- <a href="http://www.pentax.de">http://www.pentax.de</a> )
<b>PENTAX U.K. Limited</b>	Pentax House, Heron Drive, Langley, Slough, Berks SL3 8PN, U.K. ( <a href="http://www.pentax.co.uk">http://www.pentax.co.uk</a> )
<b>PENTAX France S.A.S.</b>	12/14, rue Jean Poulmarch, 95106 Argenteuil Cedex, FRANCE
<b>PENTAX Benelux B.V.</b>	(für Niederlande) Spinveld 25, 4815 HR Breda, NIEDERLANDE ( <a href="http://www.pentax.nl">http://www.pentax.nl</a> ) (für Belgien und Luxemburg) Weiveldlaan 3-5, 1930 Zaventem, BELGIEN ( <a href="http://www.pentax.be">http://www.pentax.be</a> )
<b>PENTAX (Schweiz) AG</b>	Widenholzstrasse 1, Postfach 367, 8305 Dietlikon, SCHWEIZ ( <a href="http://www.pentax.ch">http://www.pentax.ch</a> )
<b>PENTAX Scandinavia AB</b>	P.O. Box 650, 75127 Uppsala, SCHWEDEN ( <a href="http://www.pentax.se">http://www.pentax.se</a> )
<b>PENTAX U.S.A., Inc</b>	35 Inverness Drive East, Englewood, Colorado 80112, U.S.A. ( <a href="http://www.pentax.com">http://www.pentax.com</a> )
<b>PENTAX Canada Inc.</b>	3131 Universal Drive, Mississauga, Ontario L4X 2E5, KANADA <a href="http://www.pentaxcanada.ca">http://www.pentaxcanada.ca</a>

<http://www.digital.pentax.co.jp>



- Auf Recyclingpapier gedruckt
- Änderungen an Technischen Daten und Abmessungen vorbehalten.